



展会分析 →

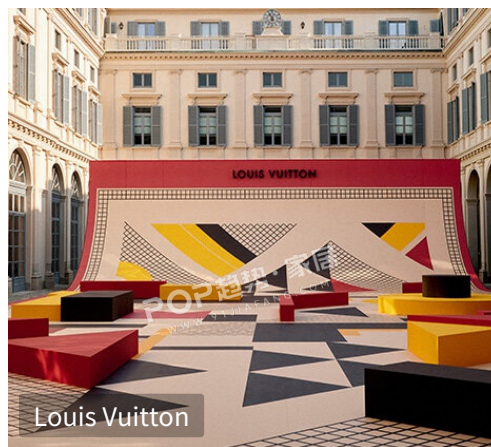
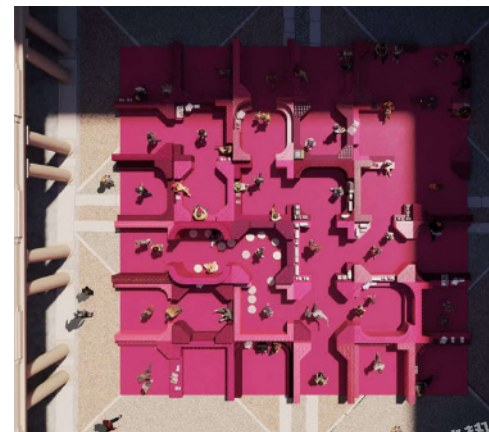
EXHIBITION
ANALYSIS

2026年

米兰设计周 POP TREND
POP FASHION

展会介绍 view

今年展会，以“成为设计”（Be the project）为核心主题，将设计从“成品展示”转向过程、实验与关系的动态叙事，强调以人为本、直觉与责任驱动的创新。本届设计周中，纺织品与表面设计显著转向材质触感、手工肌理与立体表达，弱化印花，强化编织与手工质感等，让织物从视觉装饰升维为空间情感与结构语言。从穆拉诺玻璃实验、超现实尺度装置到极简工业美学与光影叙事，2026 米兰设计周以“过程即设计”的姿态，重新定义当代创意的边界与可能。



巨物叙事

随着超现实主义美学回潮，设计师们将日常物品放大至夸张尺度，以超比例重塑空间感知。Decospan 的巨型扶手椅、DAFT about DRAFT 的放大藤编椅，以放大的廓形带来强烈视觉冲击；La Double J 的巨型茶杯塔、Knops 的夸张花艺装置，用熟悉的物品创造陌生的趣味瞬间；Richard Yasmine 的流苏灯具、Silhouettes 的巨型蜡烛装置，则以放大的细节打破常规尺度，让尺寸本身成为叙事语言，为空间注入戏剧性张力。



Decospan



DAFT about DRAFT



La Double J

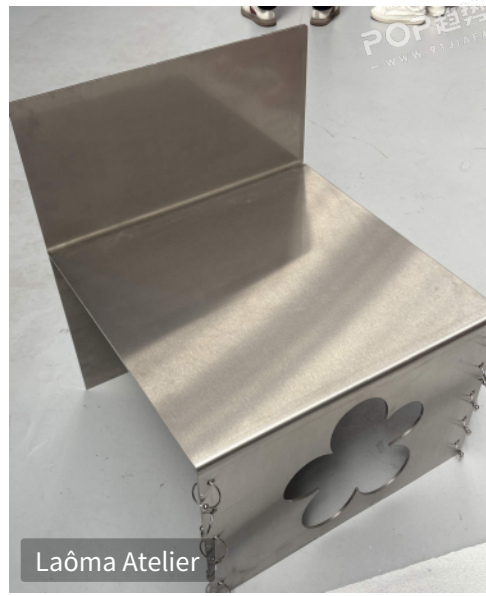
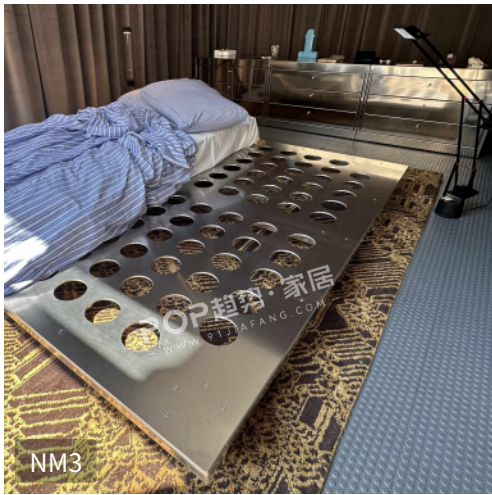
Knops x Poldr x
Cooxs9440

Richard Yasmine

Silhouettes x Muller Van Severen x
Apartam ento

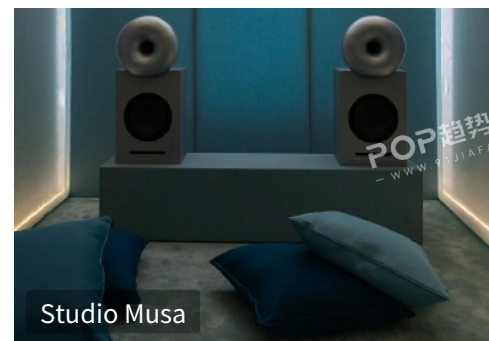
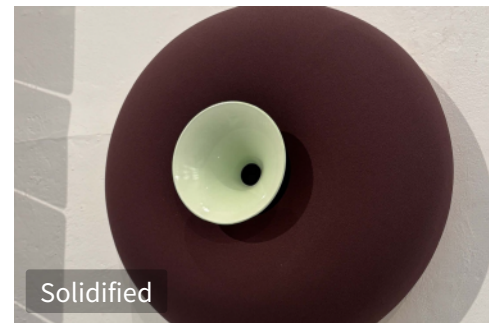
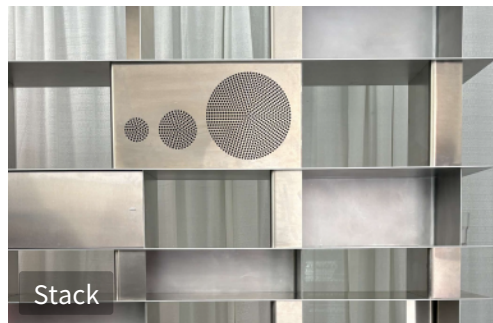
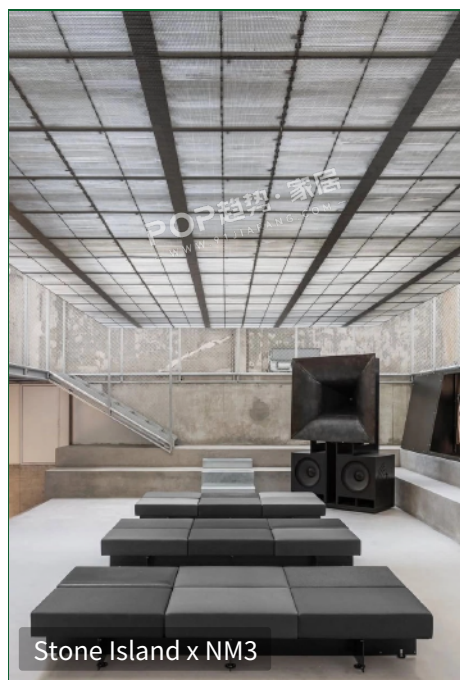
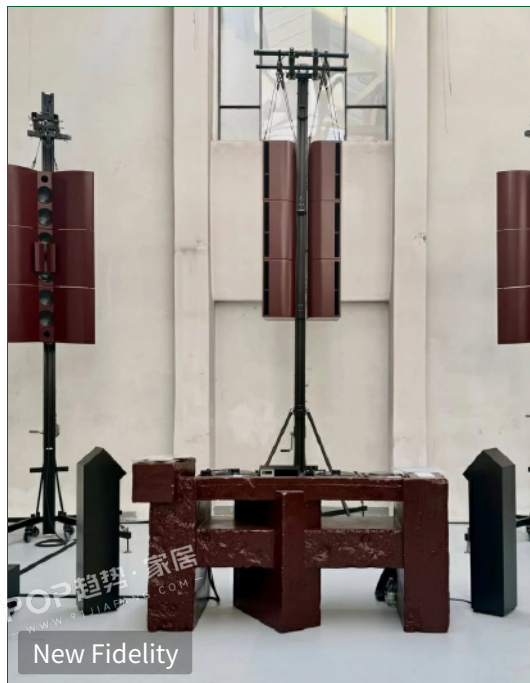
工业冷调 textil

工业美学在冷峻金属饰面中持续焕新，以现代极简工业风演绎克制又先锋的空间语言。Cassina的金属框架沙发、Lmw Studio的折角金属家具，以利落线条还原材质本真质感；Studioboom的曲面金属桌、DimoreGallery的拉丝金属柜，用哑光与亮面的对比营造层次；NM3的穿孔金属装置、Laôma Atelier的镂空金属件，打破金属的冷硬边界，让工业风不再是刻板的硬朗表达，而成为兼具精致感与先锋性的当代美学符号。



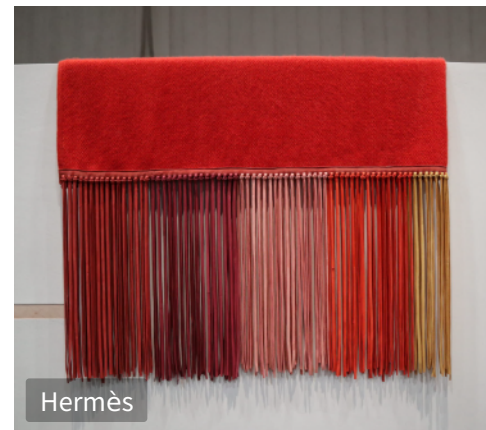
音域造境 textil

声音从背景配角跃升为空间核心，成为连接设计、体验与疗愈的关键媒介。Visionnaire 复刻 70 年代俱乐部氛围的聆听室、Stone Island × NM3 的沉浸式装置，将音响系统从技术设备升级为空间美学主角；Supaform 的音乐表演空间、Studio Musa 的声学家具，以定制化声景重塑场景体验；Dropcity 的围合式声学装置、New Fidelity 的 DJ 控制台，更让声音成为定义空间氛围、传递情绪价值的核心语言，印证了声效在未来室内设计中不可或缺疗愈与叙事价值。



垂穗回潮

展会上，流苏元素强势回归，毫不掩饰的手工艺品成为焦点，以皮革、珠饰与缎面等材质的碰撞，让流苏从装饰升级为设计主角。。Paola Lenti 以垂坠流苏打造户外装置，用色彩纱线构筑沉浸式软质空间；Hermès 的羊绒毯缀以渐变皮革流苏，柔滑面料与皮革纹理碰撞出层次触感；Zimmer & Rohde × Fabian Freytag 合作的流苏灯罩，搭配复古缎面流苏面料，柔化光影氛围；Vintola Studio 将长流苏与手工绒毛结合，为复古家具注入怪诞软萌气质；还有 INSIEME、Crafted in Podlasie 9179 泽用天然纤维流苏传递手工艺温度。



触手可及的柔软

长毛及仿皮革材质以极具诱惑力的触感，邀请人们伸手触碰。在毛绒质感的基础上，长毛绒、簇绒、拉绒纹理在家具与照明中持续演进，打造沉浸式柔软体验。Napalosa 将针织钩编工艺注入灯具，朦胧柔光被蓬松绒毛温柔包裹；Casa Milana 在圈绒面料中升级蓬松纤维，赋予家具云朵般的亲肤触感；Moroso 的毛圈边饰、Piloto Milano 的立体肌理壁饰、El Espartano 的植物纹样织毯，以丰富层次传递手作温度，让每一处肌理都成为触手可及的治愈表达。



颗粒触感 textil

触觉叙事正在重新定义纺织设计的边界。今年，富有触感的织物脱颖而出，颗粒状编织和浮纱纤维为经典圈绒风格增添新意，多色调纱线与对比材质强化纹理层次。Fishbacher的条纹织物以渐变毛圈打造斑驳肌理；Virginia Arlotto的扶手椅用圈绒纱线柔化几何轮廓；Molteni & C的混色粗花呢织入斑驳彩点，自带复古高级质感；Paola Lenti的立体编织面料、Saibosi的装置地毯，以饱满肌理传递温暖触感；Fendi Casa的毛圈织物则用细腻绒面呼应品牌调性，让每一处起伏都成为触手可及的情绪表达。



Paola Lenti



Saibosi



Molteni & C



Fendi Casa



Virginia Arlotto



Fischbacher

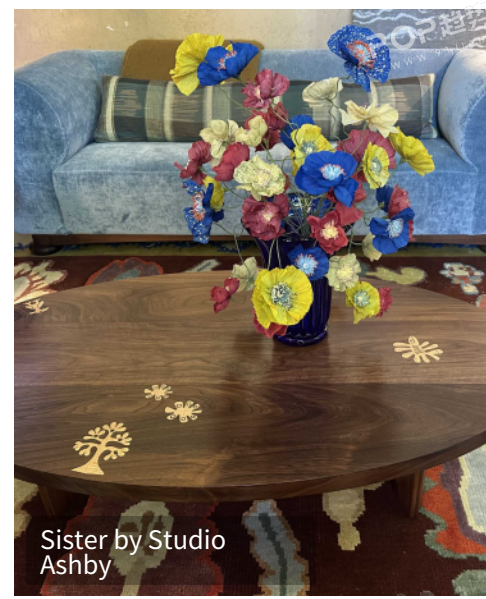
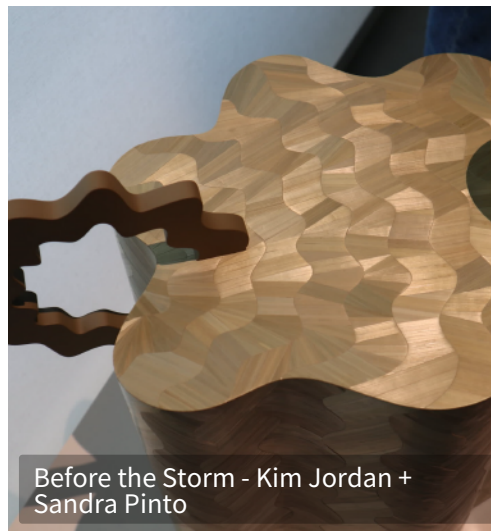
丝绒光泽 textil

极致柔软的趋势依旧强劲，如海绵般蓬松的短绒面料，为沙发、地毯注入细腻光泽。温暖中性色与清新明黄为丝绒美学注入鲜活张力。HotBath 以丝绒地毯从地面延伸至墙面，为冷调五金件铺垫出柔软温润的背景；Tacchini 将硬质家具框架与支腿全面包裹丝绒，弱化棱角，打造无棱角的柔润质感；JOV × Bieke Casteleyn 合作的沉浸式避世空间，用弧形边缘的丝绒地毯呼应流畅家具轮廓；Virginia Arlotto、Zimmer & Rohde等产品，也以细腻丝绒肌理传递治愈氛围，让每一处触碰都成为温柔的感官享受。



木质镶嵌

装饰镶嵌依旧是本季关键设计语言，设计师以多元材质碰撞与图案叙事，赋予家具与器物极具张力的细节表达。Solidified 利用回收木皮打造放射状拼木屏风；Louis Vuitton 以人字纹木拼屏风演绎高级工艺美学；Fendi Casa 以木皮、金属与镜面材质，用镶嵌工艺演绎奢华肌理与先锋质感；Kim Jordan + Sandra Pinto 的作品以稻草、玻璃、铝材层叠出波光纹理；Studio Ashby 的木质餐桌，也通过金属与木材的镶嵌，让传统工艺焕发现代锋芒，让每一处细节都成为叙事载体。



充气造型 textil

充气启发的圆润美学正从装置艺术走进日常设计，重塑家具、器物与空间表达。轻盈材质赋予作品柔软弹性与便携性，带来强烈的视觉冲击与治愈感。Secolo + Tableau 的充气沙发，以饱满廓形传递松弛氛围；Nike x Dropcity、Škoda 的大型充气装置则用明亮色彩打破空间边界；Jabez Bartlett、USM × Snøhetta 的透明/半透明充气设计，以通透质感重构家居形态；USM × Snøhetta 的巨型充气装置更将这种趣味美学推向公共空间，让充气设计跳出玩具属性，成为兼具创意与实用的先锋表达。

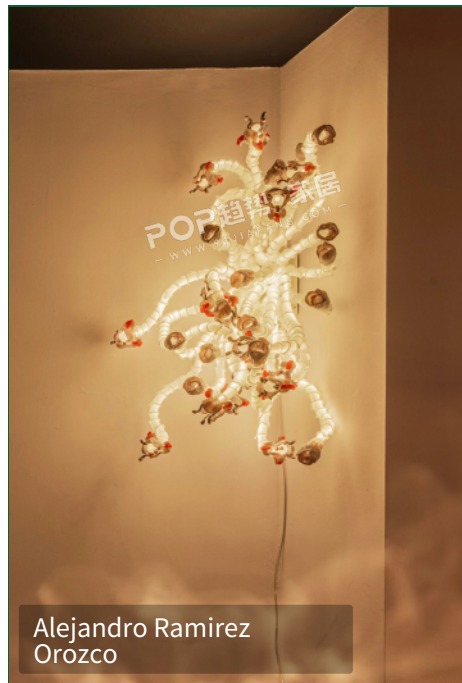


璃光织境 textil

玻璃以前所未有的表现力成为本季焦点，从穆拉诺传统工艺到先锋实验，完成了从材料到空间媒介的华丽转身。Piergiorgio Sorgetti 的彩色玻璃装置、Alejandro Ramirez Orozco 的光影雕塑，用流动的曲线与斑斓色彩演绎梦幻质感；Piercarlo Quecchia、Delvis Unlimited 的模块化玻璃砖，通过半透明与折射重构空间层次；Venini 的琥珀色玻璃装置、Sudden Object 的多彩器皿，则以丰富色调打破玻璃的冰冷印象，让光影成为空间的第四维度，用通透与朦胧重新定义家居的边界。



Piergiorgio Sorgetti



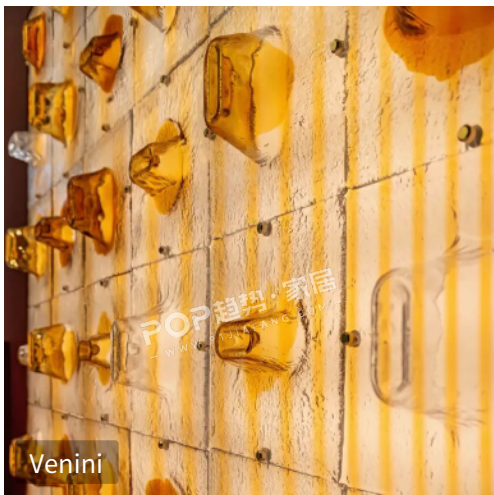
Alejandro Ramirez Orozco



Piercarlo Quecchia



Delvis Unlimited PXL



Venini



Sudden Object

编织纹样 textil

编织纹样以交错的经纬肌理持续焕新，经典篮纹、格纹与斜纹结构，在慢工艺回归的浪潮中被赋予现代表达。Paola Lenti 的红调编织椅、Dedon 的户外地垫，以规整的经纬交织传递质朴力量；studio.mo.man.tai 的彩色格纹装置，用半透织带打造光影流动的通道；Kvadrat 的细密斜纹面料，展现了手工技艺与当代审美的碰撞；Mutina x Neri & Hu 则将编织逻辑转化为瓷砖纹理，让纹样跳出织物边界，成为贯穿家具、空间与材料的设计语言。



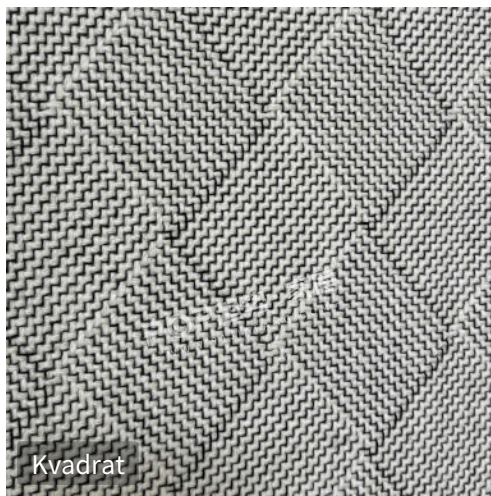
Paola Lenti



Dedon



studio.mo.man.tai

Vera Roggli + Julia Villamonte x Labo
x Province of Camarines Norte

Kvadrat



Mutina x Neri & Hu

斑驳原生 textil

土质感与做旧风席卷本季，拥抱“完美的不完美”，用原始粗犷的肌理复刻自然的原生力量。Barbieri Magalini 的做旧丝绒软装自带时光沉淀的斑驳质感；Dienne 的卵石造型坐具、Moooi 的层叠地毯，以起伏轮廓复刻山石与地貌肌理；CAMINI 的拼接地毯、Visionnaire 的斑驳面料，将大地色调与天然纹理织入日常；Atelier Bowy 的艺术织物更以抽象笔触勾勒山脉景观，让每一处细节都成为对自然原始之美的致敬。



Barbieri Magalini



CAMINI



Dienne



Moooi



Visionnaire



Atelier Bowy C.D. Henzel Studio9054

自然草甸

野草与植物图案正以柔和轻盈的姿态回归，取代了过往浓烈张扬的花卉表达，以细腻笔触勾勒自然生机。Bolzan 的藤蔓窗帘、Nilufar 的芦苇提花织物，用低饱和色调与精致纹理还原自然野趣；CAMINI 的花卉薄纱装置、Studio mo man tai 的花海装置，将花草元素化作浪漫氛围载体；Strata 的木质雕刻、Paola Lenti 的复古花卉织面，也以不同材质演绎植物主题，让草木的温柔诗意，在多元载体中悄然生长。



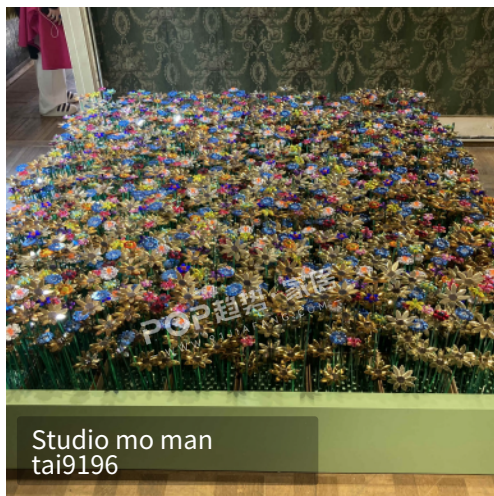
Bolzan



Nilufar



CAMINI

Studio mo man
tai9196

Strata



Paola Lenti

展会总结 TO EXPRESS

色彩



大地做旧色系：
低饱和土棕、卡其、灰调为主，自带时光斑驳感，适配原生粗犷、土质感做旧风格。

柔彩通透亮色：
玻璃幻彩、低饱和草木柔色，搭配明黄、浅粉等清新点缀，轻盈治愈又富有层次。

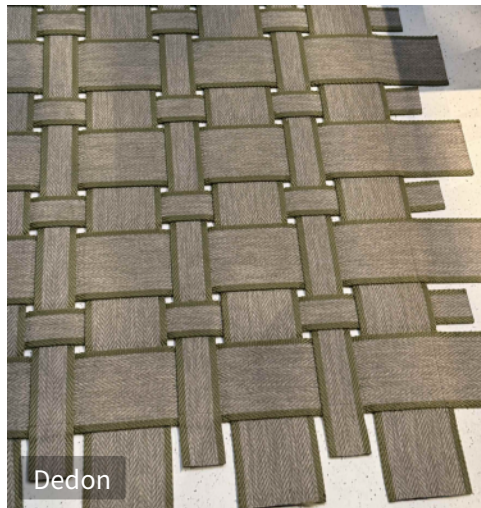
材料



柔感治愈软质材质：
长毛绒、仿皮草、丝绒、圈绒、粗花呢为主，主打蓬松亲肤、立体触感。

冷质柔化硬挺材质：
金属、玻璃、实木通过镶嵌、半透、哑光拉丝处理，弱化冷硬，兼具精致与先锋感。

工艺



手工肌理工艺：
编织、流苏、做旧磨纹、木皮镶嵌回归，注重手工质感与自然起伏肌理。

超尺度模块化工艺：
日常物品夸张放大造巨物视觉；玻璃、金属采用模块拼接、镂空曲面，重构空间层次。

图案



自然野植纹样：
弱化浓艳大花卉，以藤蔓、野草、芦苇为主，线条柔和、色调低调，营造自然野趣氛围。

肌理几何抽象纹：
编织格纹、斜纹、水纹卵石肌理，结合金属穿孔、玻璃折射纹理，简约又富有结构感。

展会关联报告推荐

Related

Report



2025年Milan Design Week 米兰设计周综合分析 [🔗](#)



2024年Milan Design Week 米兰设计周综合分析 [🔗](#)