

后人类 算法

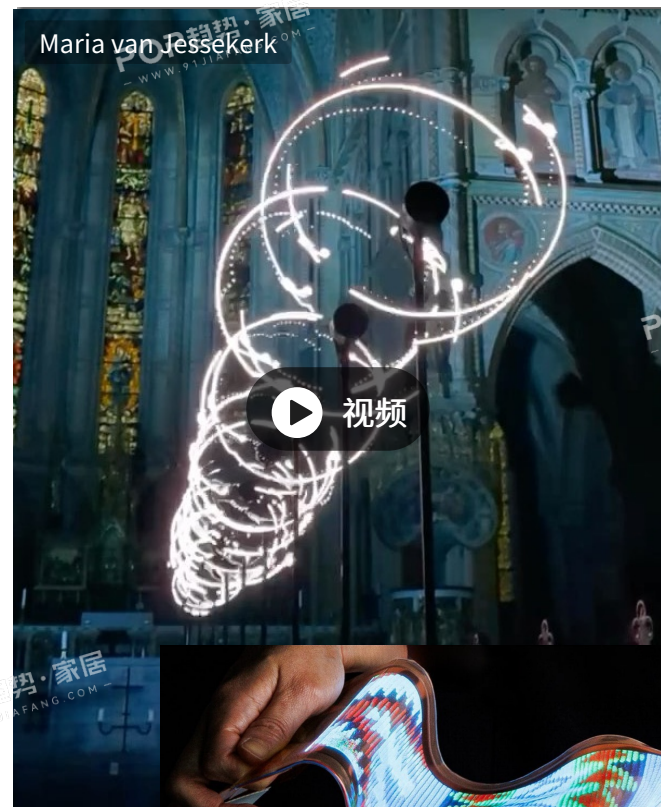
26/27秋冬

色彩
趋势

COLOR TREND

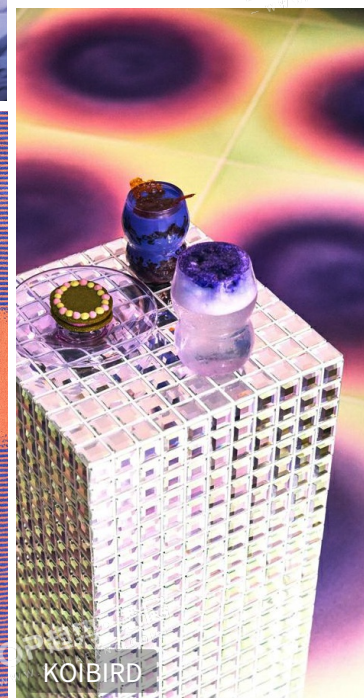
综述

在高速进化的技术浪潮中，科技不仅是工具更是重组人类文明DNA的“社会语法”，为未来绘就了一幅跨越人机边界的璀璨蓝图。通过科技突破与可持续材料的深度融合，技术将像语言一样重构人类的行为逻辑、身份认知与社群关系，在物质与意识的交界处，构建人机共生的新型文明形态。每一次颠覆性的美学创作，都既是对未知纪元的瑰丽幻想，也是对人文情怀的温柔守护；在这里，技术成为了连接人与机器、理性与感性之间的桥梁，共同谱写无限可能的新纪元。



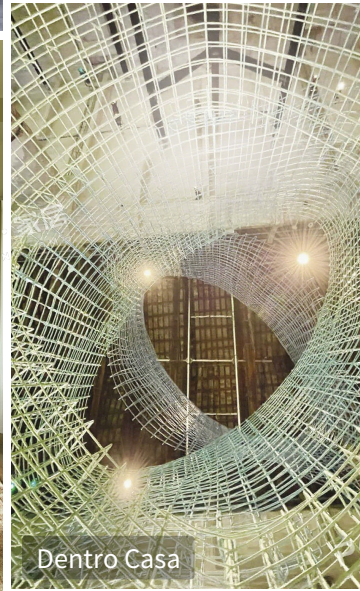
关键色1--脉冲紫

脉冲紫是充满律动与未来幻梦的紫色调，融合了深邃紫罗兰的神秘与电光闪烁的现代气息。它犹如数字时代跳动的脉搏，在霓虹般的闪烁中挑战传统审美边界。科技领域中，脉冲紫象征着不断颠覆与创新的力量；而在设计应用中，可以通过金属质感或渐变光影的面料搭配，营造出既先锋视觉韵律，为产品注入浓郁的未来感。



关键色2--仿生苔

仿生苔散发着原始生机与未来触感，其微妙层次仿佛捕捉了森林深处苔藓的舒缓呼吸。它将自然界的朴实与生态智慧提炼成一种前卫的美学符号，既传达了生态友好与可持续创新的理念，也为现代设计注入一丝清新而别致的生命力。在产品应用中，借助天然织物或纹理丰富的材料，结合编织、立体浮雕以及褶皱等，塑造出蕴含未来自然感又充满都市韵律的全新视觉体验，重新定义未来生态的无限可能。



后人类算法

「后人类算法」的色彩语境描绘了科技与生态交融的未来景象，映射出对后人类时代共生进化的深刻反思。脉冲紫与水雾色在仿生苔的调和下野蛮共生，大丽花弥散其间，编织出一场技术内嵌于文明基因的仪式。以散发未来律动的冷色调融合未来生态智绘的大地色系，最终以浓郁色调的还原人文情怀。「后人类算法」的色盘不仅象征着技术对设计美学和社会结构的重构，更预示着一个人与机器共塑、理性与情感交织的新纪元。



POSTHUMAN ALGORITHM 后人类算法



后人类算法--智梦延伸

「智梦延伸」融合80年代复古未来美学精神与Dieter Rams的工业现代主义理念，呈现出经典美学与现代科技对话的独特气场。21世纪中叶将至，回忆那些曾经的梦想与憧憬，或许未来之人也会缅怀此时此刻；系列通过沉静圆滑的复古工业美学以及浓郁且层次分明的色调分别诠释「智」与「梦」，在历史记忆与未来憧憬之间构建无缝衔接的时空走廊，探索过去创意如何化作现实的当下。



NO.1 PANTONE 19-1555 TPG
NO.2 PANTONE 12-0508 TPG
NO.3 PANTONE 18-3710 TPG
NO.4 PANTONE 15-5209 TPG
NO.5 PANTONE 19-3632 TPG

NO.5

NO.1

NO.2

NO.3

NO.4

TWA Hotel

智梦延伸配色应用

「智梦延伸」的核心视觉要素为柔和的流线型外观以及温润甚至通透的光感材质。通过去碎片化的设计语言，搭配浓郁色彩氛围将视觉感受回推至未来之人的回忆当中。绒羽白的柔光仿佛旧日记忆中的温柔余晖，与灰岭色的深邃工业质感相互呼应；水雾色的复古科技感与脉冲紫的未来律动交织，激发出数字时代的无限遐想；而大丽花则以浓郁沉稳为整体注入力量，构建出一个复古与未来交融的多维视觉空间。



后人类算法--意境降临

“当物质膨胀的浪潮戛然而止，文明以意识为经纬重新编织世界”「意境降临」构建了一种低机械化、以意识升华为核心的平行宇宙。融合宗教启示感美学以及回归自身本源的哲学，传递出超越物质界限的内在探索与精神觉醒。未来的技术不仅局限于物质层面的工具，也可能是归于人类社会集体潜意识的引力轨迹，或是一种激发内心潜能的文化符号。

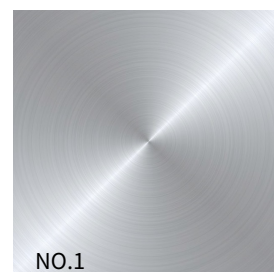


Jack Eagan

Standing Ground



NO.5



NO.1

NO.1 REFERENCE
NO.2 PANTONE 12-2807 TPG
NO.3 PANTONE 18-3710 TPG
NO.4 PANTONE 19-0417 TPG
NO.5 PANTONE 15-5209 TPG



NO.2



ISSEY MIYAKE



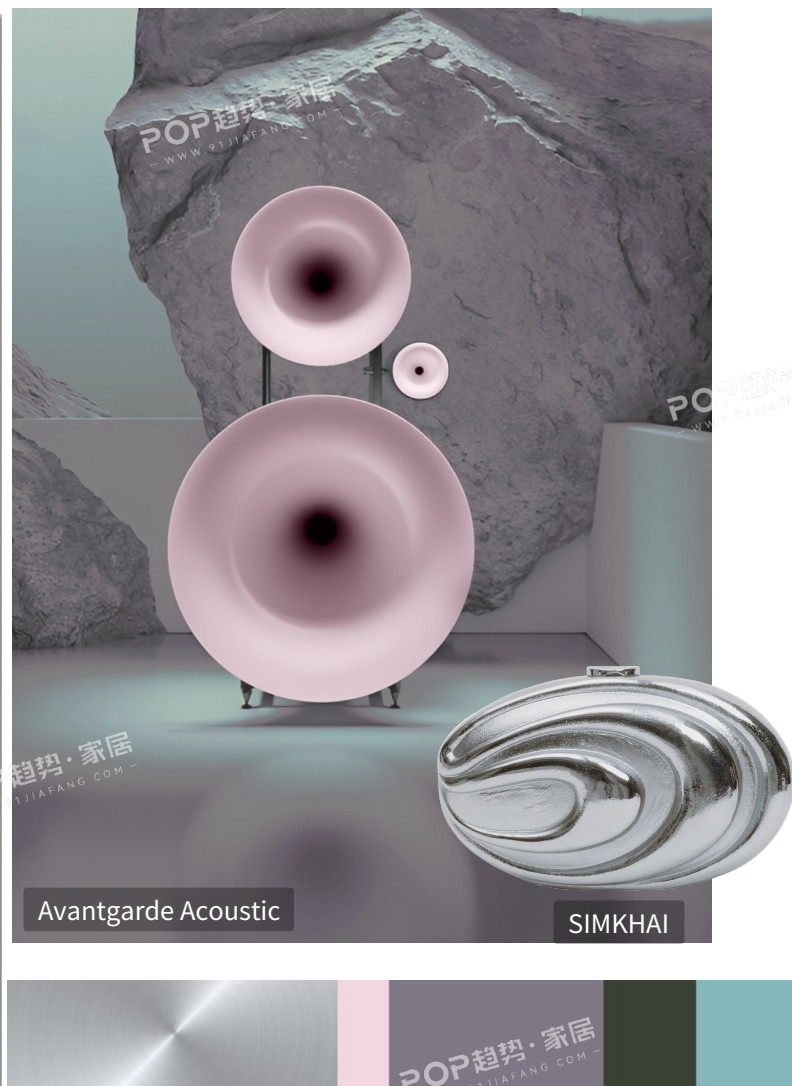
NO.3



NO.4

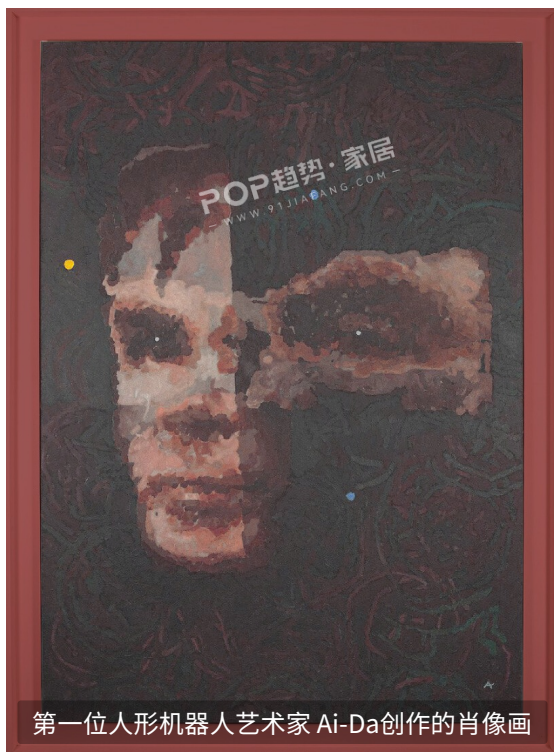
意境降临配色应用

本系列产品以意识未来景象勾勒出精神未来主义风格。产品视觉上可以凸显其一体化、仪式化、象征主义以及体验感。配色方面，作为主基调的默灰银与灰岭色凭借清冷色温悄然低语，构建静谧空间中的未来预示。水雾色与康普绿的明暗对比呈现出技术与意识的微妙交汇；作为点缀色的轻语粉，巧妙将视觉多巴胺融入冰冷色盘，巧妙卸去在过于沉重的神秘与宗教感。



后人类算法--织宙代码

「织宙代码」在传统、现代与未来之间架起交流的桥梁。以现代人文感和工艺美学为基调，系列融入传统手工艺与可持续发展理念，运用细腻的色彩构建出既温暖又贴合生活的视觉语言。通过对纹理与材质的剖析：在社会与技术重构的浪潮中，传统智慧、未来数字和新兴工艺正以崭新方式交织，共塑充满人文关怀与无限可能的温情时代。



第一位人形机器人艺术家 Ai-Da创作的肖像画



Myco Museum



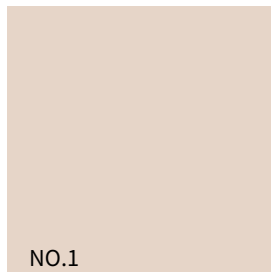
Pronounce



Simon Zsolt Jozsef



NO.5



NO.1

- NO.1 PANTONE 13-1405 TPG
- NO.2 PANTONE 19-1625 TPG
- NO.3 PANTONE 15-3802 TPG
- NO.4 PANTONE 18-1630 TPG
- NO.5 PANTONE 15-0628 TPG



NO.2



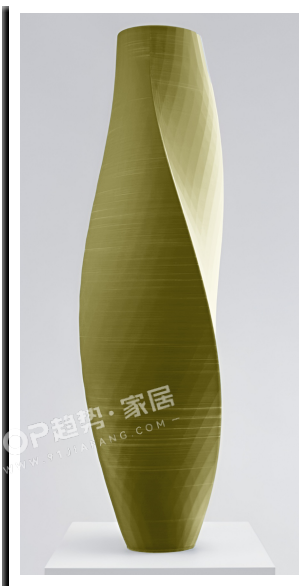
NO.3



NO.4

织宙代码配色应用

传统工艺美学与现代技术语言融为一体，在色彩交织间解构传统与未来，重塑工艺与技术的共生法则。温润的贝壳黄犹如岁月沉淀的织物纹理，与轻盈的云灰色交相辉映，勾勒出柔和且富有质感的视觉体验。杉尘红跃动着热情，仿佛流转的编织线迹，与仿生苔的自然生机碰撞出微妙的层次变化。而深邃稳重的深脉棕则如代码般书写秩序，为整体画面赋予平衡与张力。传统技艺的温度与数字世界的精准在此交汇，共同编织出兼容过去与未来的感官新境。



Luar



