

# 即兴欢愉

## 2027春夏

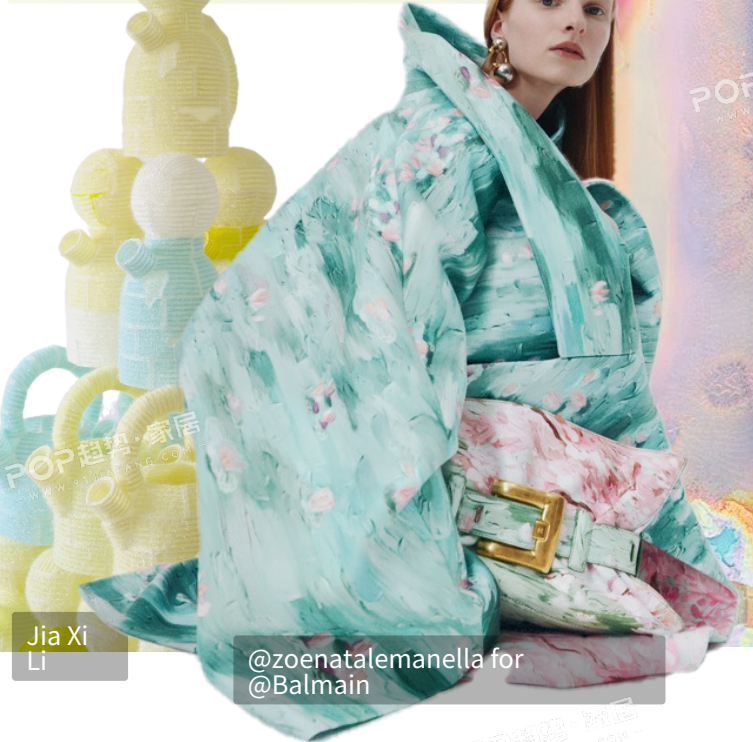
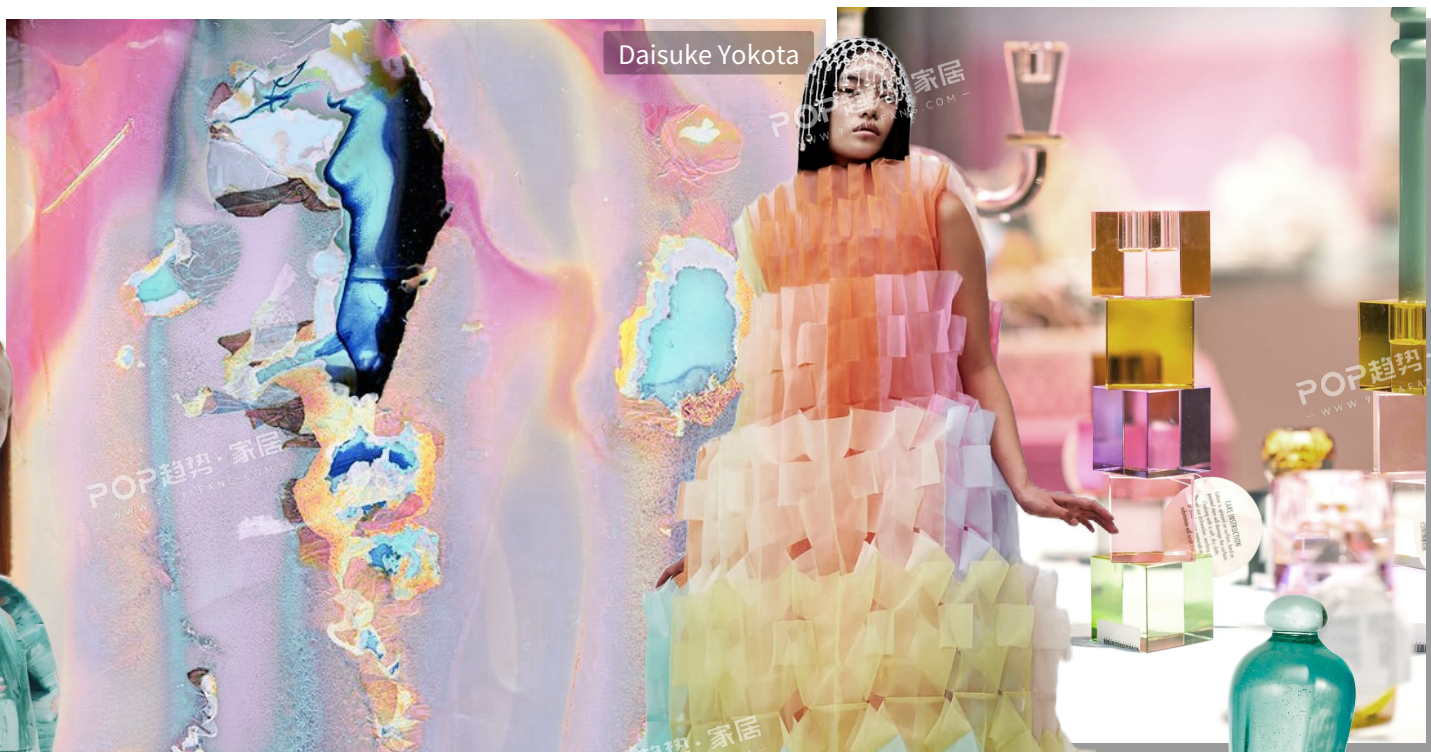
---



# COLOR TREND

# 综述

在当下高度复杂且普遍焦虑的社会语境中，情绪价值的稀缺性与重要性愈发凸显，其中积极情绪将成为最具经济潜能的稀缺品。“欢乐”“愉悦”“快乐”正在演化为可流通、可共享、可放大的新型经济能量。从“口红经济”的自我取悦，到“可爱经济”“谷子文化”的社群慰藉，情绪被赋予了文化意义和商业逻辑，成为消费叙事的核心。这种趋势的跃迁，不仅停留在外在的商品层面，演变为即时可触发的生活方式。未来的“快乐经济”，强调的不是推迟满足，而是活在当下，随时为人生庆祝。让愉悦渗透日常，让即兴成为常态。它既是自我疗愈的方式，也是社群共享的文化密码。及时欢愉，庆祝当下，即兴人生。



@zoenatalemanella for @Balmain



SUSANFANG

neighbor

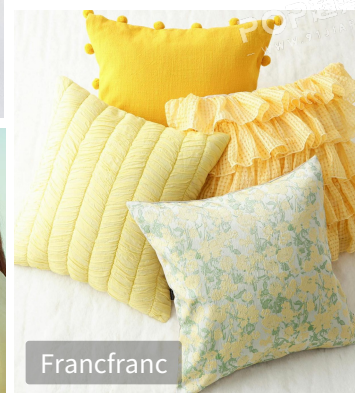
# 关键色1--蓝色玻璃

蓝色玻璃的色调，仿佛晨雾中透出的微光，轻柔、透明，又带着浪漫的晕染感。它没有喧嚣，却以低饱和的柔和氛围，唤起内心最轻盈的愉悦。即兴的欢愉无需节日与盛典，它可以出现在任何瞬间：一次随性的舞步，一场突如其来的相聚，一抹不经意的微笑。这种蓝色氛围，让情绪卸下重量，在轻盈中找到自由。它的浪漫即兴，让欢愉不再只是短暂逃离，而成为日常的微光礼赞。在这些轻柔时刻，人与人之间的距离被拉近，焦虑与不安被柔化，留下纯粹、真切的共享。蓝色玻璃，正是对即兴欢愉的温柔注解，也是生活中最自由的浪漫表达。



## 关键色2--黄梨

黄梨般的明亮色彩，像跃动的阳光，带来轻快而愉悦的能量。它散发着活力与趣味，让人忍不住跟随节奏，即兴投入属于此刻的欢愉。无需铺排与计划，快乐可以在转角的咖啡香气里，在街头的笑声中，在不经意的互动里突然绽放。这种色彩氛围，跳动而鲜活，像小型的即兴狂欢，让心绪随光线舞动，让生活变得明亮而有趣。它提醒我们放下拘谨，释放轻盈的自我，把每一次小确幸都转化为热烈的庆祝。黄梨色，不只是活力的象征，更是即兴欢愉的色彩注脚，为日常注入跳动的喜悦节拍。



# 即兴欢愉

「即兴欢愉」的核心色盘在于浅灰紫的浪漫、蓝色玻璃的轻柔、甜太妃糖的甜美，以及黄梨的明快。它们仿佛是光影中跳动的音符，共同谱写出关于当下的赞歌。这些色彩承载着轻盈与自由，让生活的琐碎不再沉重，而化为值得庆祝的片刻。即兴欢愉，是在平凡中找到诗意的能力，是将每一个微小瞬间点亮成节日的勇气。让色彩成为心灵的邀约，引导我们随时随地为生活举杯，在流动的日常里，收获纯粹而真切的浪漫。



## FREESTYLE CELEBRATE 即兴欢愉

浅灰紫 Heirloom Lilac	蓝色玻璃 Blue Glass	甜太妃糖 Sweet Taffy	黄梨 Yellow Pear
PANTONE 16-3812 TPG	PANTONE 12-5206 TPG	PANTONE 12-2900 TPG	PANTONE 11-0623 TPG

# 即兴欢愉--柔光流欢

欢愉不一定是喧嚣的，它也可以像春日的水彩，轻轻晕染在空气里，模糊却温润。色彩在流动中彼此渗透，像不设限的情绪，自然而然地生长。它没有锋芒，却在渐变的过渡里，给人以细腻而柔软的安慰。春夏的风是温柔的颗粒，阳光在草地上落下斑驳的影子，日常的琐碎因此被点亮。一声轻笑、一次不经意的相遇，都能成为生活的亮色。这里的欢愉是即时的、即兴的，却又无需理由。它像花朵自然地开放，像雨水悄然地浸润，轻盈而不张扬。水彩的质感让它模糊边界，却在模糊之中显得格外真实。即兴欢愉在这个维度里，不是盛大的宣告，而是温柔的低语，是从细节里流淌出的自在，是带着治愈意味的、轻盈的庆祝。



juninooo

Koyama Taisuke

空中灰蓝  
PANTONE 13-4302 TPG  
Skywriting

甜太妃糖  
PANTONE 12-2900 TPG  
Sweet Taffy

浅灰紫  
PANTONE 16-3812 TPG  
Heirloom Lilac

蓝色玻璃  
PANTONE 12-5206 TPG  
Blue Glass

玛格丽塔  
PANTONE 14-0116 TPG  
Margarita

@brusselsgalleryweekend

Emma  
Larsson

Kueng Caputo

KATJA

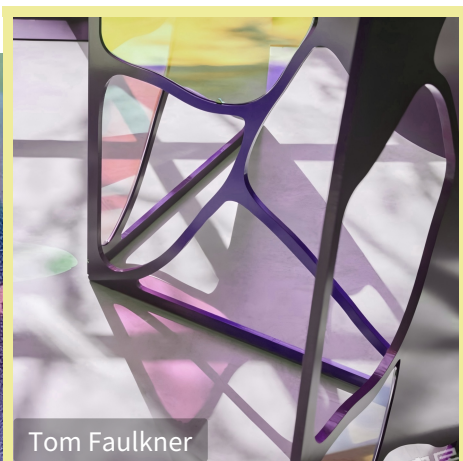
# 柔光流欢配色应用

「柔光流欢」主题以春夏的轻盈与舒缓的欢愉为灵感，将氛围转译为可穿戴的日常艺术。美学核心在于轻与柔的平衡，以及模糊与流动的视觉呈现。印染工艺上，运用水彩般的晕染与模糊边界的印花处理，使色彩在布面自由渗透，呈现如同春日光影般的流动感。模糊的渐变与虚实交错的图案，营造出不设限的情绪氛围，产品设计可以体现轻薄、透气、功能性。粉彩晕染的印花面料等都是该方向重点。



# 即兴欢愉--冷冽之悦

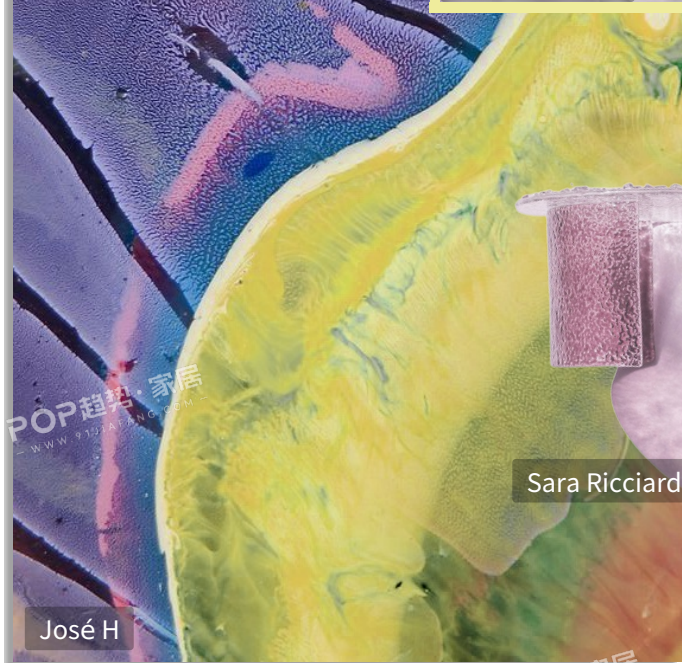
愉悦并非总是温和与柔软，它也可以是冷冽而强烈的艺术张力。彩墨带着笔触的力量，在画布上留下不容忽视的痕迹。半透明的层次与透光的材质交错叠加，像是情绪在光影之间的游走，既冷艳又充满矛盾的张力，是理性与感性的对话。色彩不再只是背景，而是锋利的表达，彼此对撞、彼此抵触，却在矛盾中释放出独特的愉悦感。这种欢愉不是温顺的，而是带有力量的，它冷冽、克制，却又炽热、浓烈。像置身于艺术展厅之中，那种不期而遇的心跳加速，不是因为柔软的抚慰，而是因为被美学的锋芒刺痛，从而获得了新的感官快感。即兴欢愉在这里，是冷冽的庆祝，锋利却动人。



Tom Faulkner



Sara Ricciardi Studio



José H



Artfully Walls



Kunstverein Freiburg

黄梨  
PANTONE 11-0623 TPG  
Yellow Pear

甜太妃糖  
PANTONE 12-2900 TPG  
Sweet Taffy

紫心  
PANTONE 18-3520 TPG  
Purple Heart

空中灰蓝  
PANTONE 13-4302 TPG  
Skywriting

欧若拉  
PANTONE 12-0642 TPG  
Aurora

# 冷冽之悦配色应用

「冷冽之悦」主题配色应用是对传统美学的大胆解构。配色并非简单的叠加，在半透明的层次与透光材质的映衬下，光影在紫色与黄色间游走，创造出既冷艳又充满矛盾的张力。镂空的孔洞如同画布上的留白，映衬着纱线的色彩与肌理，与肌理玻璃折射出的不规则光斑碰撞，形成既冷艳又充满矛盾的视觉张力。镂空针织形成的负空间与透光玻璃带来的虚实交错，仿佛是理性与感性的对话。



# 即兴欢愉--节奏狂欢

在快节奏的都市丛林里，快乐从不隐藏，它张扬、直接、毫无掩饰。街道的条纹仿佛节奏的脉动，鼓点与霓虹在夜晚交织成一场即兴的狂欢。在现代城市中被转译为街头的能量，带来群体性的释放与共享。这里的欢愉是喧闹的，是群体一起呐喊，是在速度与律动之中获得的自我认同。它中性而自由，不设限、不分性别，在开放的氛围中，每一个人都可以加入这场即兴的庆典。快乐在这里是运动的姿态，大胆的张扬，是能量的释放与色彩的撞击。即兴欢愉在这一维度里，不是低声的吟唱，而是街头的狂欢节拍。它让日常变成庆典，让个体与群体合奏出都市的乐章，用奔放而直白的方式，书写当下最热烈的生命节奏。



铜橙  
PANTONE 15-1340 TPG  
Cadmium Orange

紫心  
PANTONE 18-3520 TPG  
Purple Heart

蓝色玻璃  
PANTONE 12-5206 TPG  
Blue Glass

波罗的海蓝  
PANTONE 16-5123 TPG  
Baltic

# 节奏狂欢配色应用

「节奏狂欢」系列在城市节奏的脉动中，捕捉即兴的欢愉。它以大胆、直接的姿态在街头绽放，将都市的条纹元素融入设计，化作富有动感的线条，不仅仅是视觉上的律动，更是生活态度的直接表达。产品中通过弹力面料、科技型塑胶材质等，表达情绪的舒展。无论是舒适的沙发毯、富有节奏感的靠垫，还是工业家居产品上跳跃的色彩，都旨在打破沉闷，创造充满活力、毫无束缚的个人领域。



ELLE  
Decor

Dries Van  
Noten

Fern&Co



Adam  
Pogue



Dries Van  
Noten

